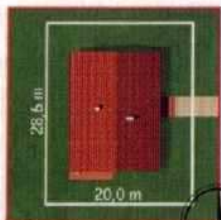


Nazwa projektu: **WM11 Jaskółka**

Autor projektu:
arch. Paweł Wład Kowalski

- ▶ Powierzchnia domu: **163,1 m²**
(wysokość powyżej 1,90 m)
- ▶ Powierzchnia zabudowy: **204,4 m²**
- ▶ Powierzchnia netto: **163,1 m²**
- ▶ Wysokość domu w kalenicy: **5,89 m**
- ▶ Kąt nachylenia dachu: **25°**



- ▶ Minimalne wymiary działki z tarasem: **28,6 x 20,0 m**
- ▶ bez tarasu: **28,6 x 19,5 m**

Wydłużone proporcje i oszczędne stosowanie detalu sprawiają, że dom ma wysmakowany wyraz



Lekka forma

Jakie zalety

- Połączenie uzupełniających się białych i pokrytych drewnem ścian tworzy wrażenie głębi na elewacji. Dzięki temu stosunkowo prosta bryła jest ożywiona, a dom sprawia wrażenie ażurowego, zapraszającego do środka.
- Zarówno wejście, jak i oba tarasy zostały wkomponowane tak, że są związane z domem, więc bar-

dziej przytulne. Szczególnie dobrze jest to widoczne w przypadku dużego tarasu, częściowo schowanego pod dachem.

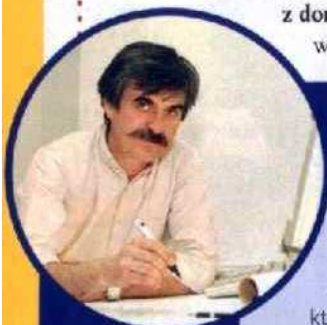
- Warto zwrócić uwagę, że dom został tak zaprojektowany, że **wewnątrz nie ma żadnych ścian konstrukcyjnych**. Umożliwia to dowolne jego kształtowanie i dopasowanie do indywidualnych potrzeb mieszkańców.

- Podział na strefę dzienną i nocną jest bardzo praktyczny. Odwiedzający nas goście w części wspólnej będą się czuli swobodnie, a domownicy zachowają swoją prywatność.

- Pokój dzienny to miejsce do odpoczynku wokół kominka i część jadalna z widokiem na ogród. W ciepłe dni, po otwarciu podwójnych drzwi, taras stanie się częścią domu.

- Obok kuchni znajduje się spiżarnia lub składzik dostępny także z zewnątrz. Możemy jednak z niego zrezygnować. Jeśli pomiędzy kuchnią a salonem umieścimy drzwi przesuwne, będziemy regulować dostępność do niej.

- Sypialnia rodziców ma własną łazienkę i taras. Pozostałe trzy można wykorzystywać osobno, połączyć w jedno pomieszczenie lub zrobić dwa pokoje.



autor projektu:
arch. Paweł Wład Kowalski

Architekt o projekcie

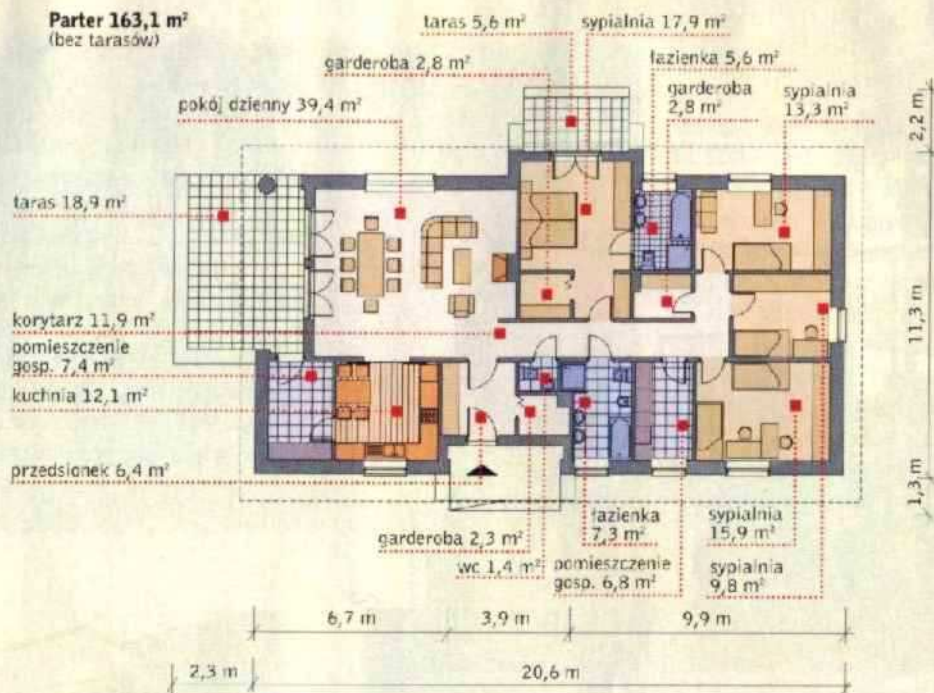
Inspiracją do tego projektu są powiedzenia: „schronić się pod dachem”, „mieć dach nad głową”. Zaprojektowałem rozłożysty, prosty dach, pod którym jak najbliżej ziemi znajdują się wszystkie pomieszczenia jednopiętrowego domu. Dach ma szeroki okap. Zastosowałem dwa rodzaje ścian zewnętrznych: grube, murowane

i otynkowane lub obłożone klinkierem albo płytami kamienia naturalnego i cienkie, lekkie ściany ocieplone wełną mineralną i obłożone deskami. Te grube, konstrukcyjne, dają poczucie bezpieczeństwa, a cienkie ściany z desek znajdują się tam, gdzie są wejścia do domu. Zaznaczają miejsca wchodzenia pod dach, jakby „w obręb murów”, i to na trzy sposoby: w podcieniu wejścio-

wym, przy tarasie w podcieniu ogrodowym i przy małym tarasie sypialni rodziców. Plan domu utworzony jest z trzech części: dziennej z salonem kominkowym, kuchnią z pomieszczeniem gospodarczym; sypialni rodziców z garderobą i osobną łazienką; trzecią część tworzą trzy sypialnie dzieci z dużą łazienką, pomieszczeniem na pralnię i suszarnię.



Parter 163,1 m²
(bez tarasów)



Ekspert radzi

Piękna elewacja z cegieł klinkierowych

To wyjątkowo trwały materiał, który dzięki dużej różnorodności daje pole do popisu naszej pomysłowości. Cegły klinkierowe mogą mieć barwę od jasnej czerwieni poprzez odcienie żółtego i białego, do ciemnego brązu i grafitowej czerni, a powierzchnię gładką lub ryflowaną albo nieregularne zafarbania naśladujące ręczne formowanie.

Jednak pomysł to nie wszystko, bardzo ważne jest wykonanie. Najlepszy efekt uzyskuje się, kiedy cegły muruje się na tak zwane niepełne spoiny, które po trzech-czterech dniach wypełnia specjalną zaprawą. Cegły o gładkim licu można fugować podobnie



fol. K. Zasadnik

jak glazurę, wypełniając spoiny zaprawą rozprowadzaną skośnymi ruchami pacy po powierzchni muru. Metoda ta wymaga jednak szybkiego oczyszczenia na mokro całej ściany. Cegły z nadaną fakturą spoinuje się, wciskając zaprawę w spoiny za pomocą specjalnej rylniki, co zmniejsza ryzyko zabrudzenia płytek. ■ **MJ**

Z jakich materiałów

- Ściany zewnętrzne trójwarstwowe z betonu komórkowego grubości 24 cm, ocieplone styropianem grubości 12 cm i obłożone cegłami klinkierowymi grubości 12 cm.
- Strop – drewniany, w postaci dolnego pasa więzara dachowego.
- Konstrukcja dachu – drewniane więzary dachowe.
- Pokrycie dachu dachówką ceramiczną.
- Elewacja w pierwszym wariancie wykończona jest tynkiem cienkowarstwowym, na fragmentach ścian płytkami klinkierowymi i deskami, a w drugim cegłami klinkierowymi, zaś na fragmentach ścian deskami.



Można inaczej



Elewacja domu WM11 „Jaskółka” może mieć ciemniejszą cegłę klinkierową, w kolorze głębokiej czerwieni, również przyciemnione deski i ozdobne belki, a na dachu bardziej wyrazisty odcień dachówki



Taras „Jaskółki” łączy wnętrze domu z ogrodem